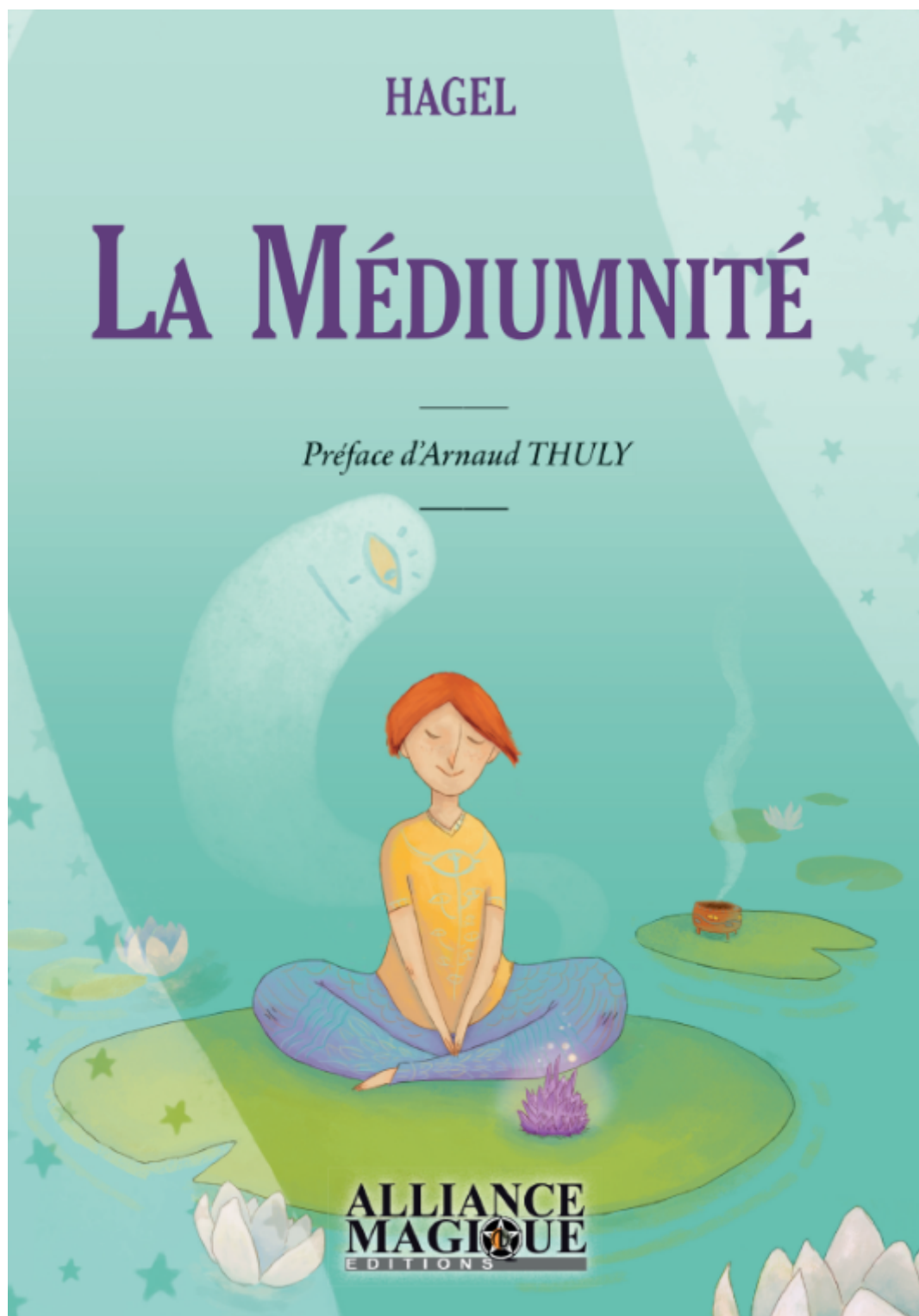


La médiumnité

Hagel



Informations :

Auteur : Hagel

Préface : Arnaud Thuly

Couverture : Zed Oras Illustration

Nombre de pages : 266

Prix : 19 euros

ISBN : 978-2-36736-014-0

Résumé :

Partez à la découverte de la médiumnité et de ses arcanes. Elle n'est pas uniquement "j'ai vu un fantôme dans ma chambre", elle est une porte sur votre intériorité, et sur le monde. Hagel propose au travers de ce livre les grands axes de la médiumnité, à portée de tous, pour comprendre son fonctionnement et aboutir à sa maîtrise, avec des exercices pratiques. Un livre rare de théorisation qui vous présentera les grands secrets d'un domaine qui est connu pour son caractère exceptionnel, mais pas son ordinaire : le quotidien.

Car au final, comment vivre la médiumnité au quotidien, quand les livres sur le sujet se contentent de témoigner?

Que vous soyez personne sensible, médium, magnétiseur, sorcier ou sorcière, mage, pratiquant ou néophyte du domaine ésotérique, ce livre se destine à chacun, de façon accessible.

Il n'est pas nécessaire de croire pour regarder en soi et changer de regard sur le monde, c'est ce qu'offrent ces lignes...

Sommaire :

Préface.	9
Introduction.	13
I - Partie théorique.	17
A) Qu'est-ce que la médiumnité ?	19
Énergie(s).	20
Qu'est-ce qu'une capacité ?	27
Sommes-nous tous médiums ?	30
Etats modifiés de conscience.	24
B) Qu'est-ce que bien vivre sa médiumnité ?	37
Le développement naturel de la médiumnité.	38

Les axes d'expression et de développement de la médiumnité. . . .	42
La transmission.	45
Puissance vs Précision.	48
Pourquoi distinguer capacité majeure & capacité complémentaire.	53
Réception vs émission.	55
Se développer seul ou en groupe.	57
Les risques de la médiumnité.	61
Savoir réagir et dire stop.	62
Le doute perceptif.	63
Intention et anthropocentrisme.	64
II - Cartographie de la médiumnité.	67
A) La perception des trois principaux types d'énergies.	69
Empathie.	69
Télépathie.	75
Causalopathie.	82
B) Les cinq sens psychiques.	85
Clairaudience.	85
Clairvoyance.	89
Odorat astral.	95
Télétoucher.	100
Goût astral.	104
C) Les autres sens psychiques.	107
La proprioception énergétique et somesthésie énergétique.	108
Somesthésie.	112
Psychométrie.	115
Médiumnité à effets et physique.	119
Bénir Maudire.	122
D) Compléments nécessaires	125
Voyance.	125
Intuition.	128
Le sommeil.	138
III - Partie pratique.	147
A) Introspection.	149
B) Présentation des énergies & outils.	159
Chakras.	159
Énergies externes (corps subtils).	164
Les quatre éléments	169
Les rituels.	170

C) Purification.	179
Définition.	179
Plantes	181
Pierres.	184
D) Protection.	187
Définition et approche.	187
Plantes.	190
Pierres.	192
E) Entretien.	195
Pierres.	195
Plantes.	197
Ancrage.	202
Cycles.	206
F) Méthodes et communication(s).	211
Entités.	211
Les rapports aux entités.	214
G) Méthodes et perceptions (environnement).	241
Ressentir les énergies.	241
Accumuler les énergies environnementales.	244
L'usage des supports.	248
H) Méthodes et humain	253
Les interactions entre humains.	253
Transe.	254
Maîtriser ses capacités.	255
Gestion de groupe.	260
Conclusion.	263
Bibliographie.	265

Extraits :

“Les risques de la médiumnité :

Alors non.

Non, la médiumnité n'est pas forcément une partie de plaisir.

Non, la médiumnité n'est pas un idéal à atteindre.

Non, la médiumnité n'est pas forcément bien vécue.

Non, la médiumnité n'est pas forcément une chance.

La médiumnité peut devenir un calvaire, une malédiction, une plaie, pour tous ceux qui ne la gèrent pas et pour tous ceux qui ne la comprennent pas. Et même pour ceux qui la comprennent, ils finissent toujours par être confronté à leurs limites et donc à vivre des périodes plus difficiles avec celles-ci.

La médiumnité peut devenir un enfer, une source de traumatismes, via le rapport aux autres : lucidité, pas de place au mensonge, perte de repère et d'identité dans la perception des autres, envoûtement et atteinte énergétique... Ou encore le problème des énergies : trop plein d'énergie, trop de sensibilité... Ou même le rapport aux entités : hantise, sollicitation non-gérée, perte de repère physique pour une déviance mystique...

Ce manque de gestion et de maîtrise de sa propre médiumnité, le manque de ressources pour la comprendre, peut parfaitement entraîner des traumatismes au sens psychiatrique du terme. Des traumatismes qui peuvent aller du délire mystique temporaire (perte de repères complets, délire qui n'a plus de rapport avec la réalité, décrochage) à une folie définitive quand la psychée ne supporte pas les vécus qui ne s'intègrent pas par rapport à une définition du réel propre à chacun.

La médiumnité ne doit pas se prendre à la légère, ou comme un passe-temps sans danger. Elle est dangereuse par ce qu'elle impose : faire face à des vérités symboliques ou manifestées qui nécessitent un travail de soi, une compréhension de soi ainsi qu'un entretien de soi.

Une fois la porte ouverte, celle-ci ne se referme pas. Même si la médiumnité est cyclique, les capacités ne disparaissent pas, par la simple volonté humaine. [...]"

“Psychopompe - passeur d'âme :

Communiquer avec une entité, c'est parfois aller au-delà des mots, et apporter une aide, qui peut prendre de érentes formes. L'une des plus connues, c'est : “passer l'âme”.

En mythologie, un dieu psychopompe, du grec (psychopompós), littéralement « guide des âmes », est le conducteur des âmes des morts (guide ou passeur), le guide dans la nuit de la mort.

Beaucoup de croyances et de religions possèdent des esprits, des déités, des démons ou des anges qui ont la tâche d'escorter les âmes récemment décédées vers l'autre monde, que ce soit paradis, enfer, ou monde des esprits, selon les noms qu'attribuent les spiritualités.

Symboliquement, de nombreux animaux sont associés au rôle psychopompe : corbeau, cheval... Dans la plupart des cultures existent des personnes qui tiennent ce rôle au sens social et spirituel : prêtres, chaman, imam, rabbin...

Dans le milieu new âge, la récupération de cette fonction est connue sous le nom de «passeur d'âmes».

Tout médium est potentiellement psychopompe, en particulier avec un peu de compréhension par l'empathie, voire mieux de capacité d'écoute par la clairaudience ou la télépathie et de capacité à transcender les énergies (les modifier). Être capable de canaliser une âme récemment décédé, l'aider à se recentrer, à se retrouver, admettre son deuil, puis lui indiquer le chemin pour accepter d'être détachée du monde physique, c'est ça être psychopompe ou passeur d'âmes.

Ce n'est pas une tâche exclusivement destinée à une élite de la minorité.

C'est accessible à tous.

Mais plus que cela, le rôle de psychopompe révèle la place du médium par rapport à la mort dans nos sociétés. Il est celui vers lequel on se tourne quand la mort frappe, pour la comprendre et permettre le deuil : aussi bien pour le mort, que pour le vivant.

Dans une société aseptisée, où la mort est devenue tabou, le médium en tant que vecteur de reconsidération des normes d'une société, est celui qui permet le pont entre le visible et l'invisible, le rationnel et l'irrationnel. En permettant l'apaisement du mort, il permet l'apaisement du vivant.

Il faut ainsi considérer qu'être médium n'est pas qu'une simple histoire de capacité, c'est aussi un rôle et une représentation sociale à assumer (ou cacher selon les volontés de chacun).

Comme tout usage des capacités, élever une âme, demande de l'énergie et fatigue. Il convient aussi d'être prudent en respectant les précautions de purification, accumulation d'énergie et protection, comme dans toute action énergétique.

Dans le rapport au mort, il faut prendre en compte :

- La façon dont il est décédé : une mort violente d'une mort lente et préparée n'aura pas le même impact sur l'état de l'âme.
- Une mort violente, un suicide, peut rendre très compliqué le contact, voire agressif et impossible.
- Quand a eu lieu l'enterrement, et si il a eu lieu : la période entre la mort et l'enterrement est une période tellement délicate que converser, en particulier avec une mort violente, est presque impossible. L'âme étant en état de choc, et n'ayant pas passé le cap nécessaire de l'enterrement, qui marque définitivement la fin de sa vie "physique", ainsi que la nécessité du rassemblement et de l'hommage familial et amical, qui marque la mort par les vivants et pour le mort.
- Parmi les premières perceptions du contact, c'est la plupart du temps la façon dont est mort la personne. La marque énergétique principale, qui caractérise souvent l'état dans lequel elle est.
- Attention : une personne insultante, en désaccord avant sa mort ne changera pas forcément à celle-ci. Et je ne parle même pas des désaccords sur la façon dont elle a vécu son enterrement, et les éventuelles tergiversations sur le partage de ses biens, ou la valeur accordée à sa vie... La mort ne change pas la personnalité du vivant.

[...]"